



tobb etü
SPM

Sosyal Politikalar Uygulama ve Araştırma Merkezi
Center for Social Policy Research

15 Temmuz 2013

SANAYİDE GELİŞMELER VE İSTİHDAM EĞİLİMLERİ

Esra DOĞAN, Misafir Araştırmacı

Melike Berna AKÇA, Yardımcı Araştırmacı

Yönetici Özeti

TÜİK, Nisan¹ ayı işsizlik oranını %9,3 olarak açıklamıştır. Mart dönemine göre 0,8 puanlık düşüşe işaret eden bu oran, geçen yılın aynı dönemine göre ise 0,3 puanlık bir yükselişi göstermektedir. Bunun yanında işsizlik oranı, son 8 aydır geçen yılın aynı dönemine ait verilerin üzerinde seyretmektedir.

%11,5 olarak açıklanan tarım dışı işsizlik oranı da Mart dönemine göre 0,8 puanlık bir düşüşe işaret ederken, geçen yılın aynı dönemine ait değerin 0,4 puan üzerinde gerçekleşmiştir.

İşsizlik

İşsizlik oranı, 2012 verilerinin üzerinde seymeye devam etmekte.

TÜİK verilerine göre genel işsizlik oranı Nisan döneminde; Mart dönemine göre 0,8 puanlık bir düşüş, geçen yılın aynı dönemine göre ise 0,3 puanlık bir artışla, %9,3 seviyesinde gerçekleşmiştir.

İşgücü geçen aya göre %2, geçen yılın aynı dönemine göre ise %4,7 oranındaki artışlarla genişleyerek; 28 milyon 332 bin kişiye ulaşmıştır. İşgücündeki artışın nüfus artışının çok üzerinde gerçekleşmesinin ardında ise, işgücüne katılımda gözlenen kayda değer artış yatmaktadır.

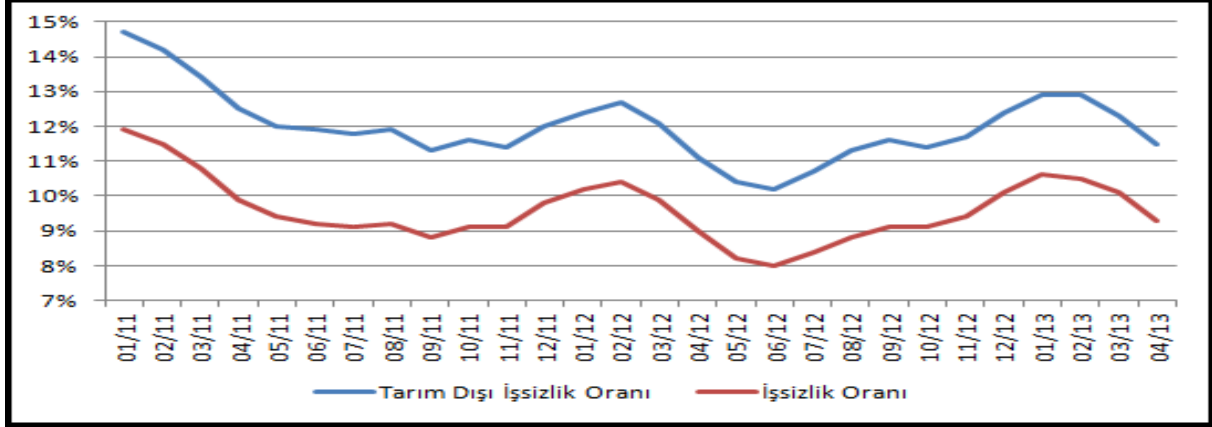
Toplam işgücüne katılım oranı (İKO); %51,1 olarak açıklanmıştır. Bu oran geçen aya ait değerin 0,9, geçen yılın aynı dönemine ait değerin ise 1,5 puan üzerindedir. İşgücüne katılım oranı, geçen yılın aynı dönemine göre, erkeklerde 1 puanlık artışla %71,6 kadınlarda ise, 2 puanlık artışla %31,2 olarak gerçekleşmiştir.

Mart dönemine göre işsiz sayısında 160 bin kişilik bir düşüş gözlenmiştir ancak, 2 milyon 641'e ulaşan işsiz sayısı; geçen yılın aynı dönemine göre, 186 bin kişilik bir artışın gerçekleştiğini göstermektedir.

Tarım dışı işsizlik oranı Nisan döneminde %11,5 seviyesinde gerçekleşmiştir. Bu oran geçen aya ait değerin 0,8 puan altında, geçen yılın aynı dönemine ait değerin ise 0,4 puan üzerindedir.

¹TÜİK tarafından açıklanan işsizlik oranları, "hareketli üçer aylık dönemler" olarak adlandırılan referans dönemi kullanılarak hesaplanmakta ve Mart, Nisan ve Mayıs aylarının kapsandığı zaman dilimi, orta ay adı ile ifade edilmektedir.

Genel işsizlik oranı ve tarım dışı işsizlik oranında gözlenen değişimler Şekil 1’de gösterilmiştir.



Kaynak: TÜİK

Şekil 1: Genel ve Tarım Dışı İşsizlik Oranları

İstihdam

Sanayi istihdamında 2012’de gözlenen düşüşün ardından, 2013’ün ilk çeyreğindeki kararlı artış sürmekte.

Nisan döneminde sanayideki toplam istihdam, 5 milyon 30 bin kişi olarak açıklanmıştır. Sanayideki istihdamda geçen aya göre 82 bin, geçen yılın aynı dönemine göre ise 238 bin kişilik artışlar söz konusudur. Sanayi istihdamında 2012 yılında gözlenen 105 bin kişilik düşüşün ardından, 2013’ün ilk çeyreğindeki kararlı artış, Nisan döneminde de devam etmektedir. Ancak bu artışlara rağmen, sanayideki istihdamın toplam istihdamdaki payı %20 dolaylarında seyretmekte; sanayinin toplam istihdamdaki payında önemli bir değişim görülmemektedir.

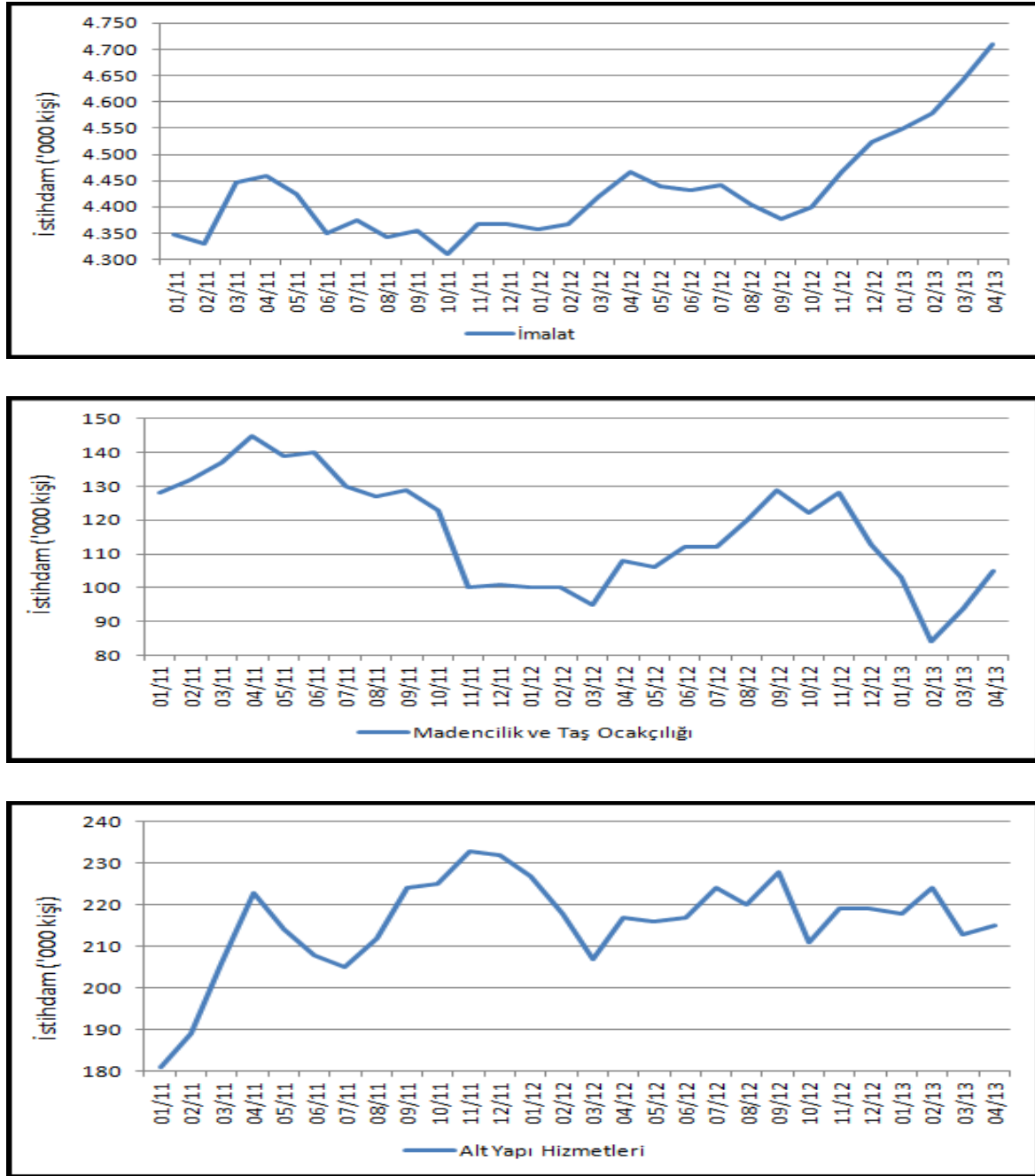
Sanayideki istihdamın alt sektörlerdeki² dağılımı incelendiğinde; imalat sanayiindeki istihdamın bir önceki aya göre, 69 bin kişi artarak, 4 milyon 710 bin kişiye ulaştığı görülmektedir. İmalat sanayiindeki istihdamda geçen yılın aynı dönemine göre ise, 243 bin kişilik önemli bir artış söz konusudur. Sanayideki istihdamda son altı aydır gözlenen kararlı artış, işsizliğin artışı baskılayan en önemli unsurlardandır.

Madencilik ve taş ocaklığındaki istihdam bir önceki aya göre, 11 bin kişi artarak, 105 bin kişiye ulaşmıştır. Geçen yılın aynı dönemine göre ise, 3 bin kişilik bir düşüş görülmektedir.

Alt yapı hizmetlerinde, 215 bin kişilik istihdam yaratılmıştır. Bu, bir önceki aya göre 2 bin kişilik bir artışa, geçen yılın aynı dönemine göre ise 2 bin kişilik bir düşüşe işaret etmektedir.

² Sanayideki istihdam; imalat sanayi, madencilik ve taş ocaklığı ile alt yapı hizmetlerindeki istihdamın toplamını vermektedir.

Şekil 2’de 2011 yılından itibaren sanayi alt sektörlerinde yaratılan istihdam gösterilmiştir.



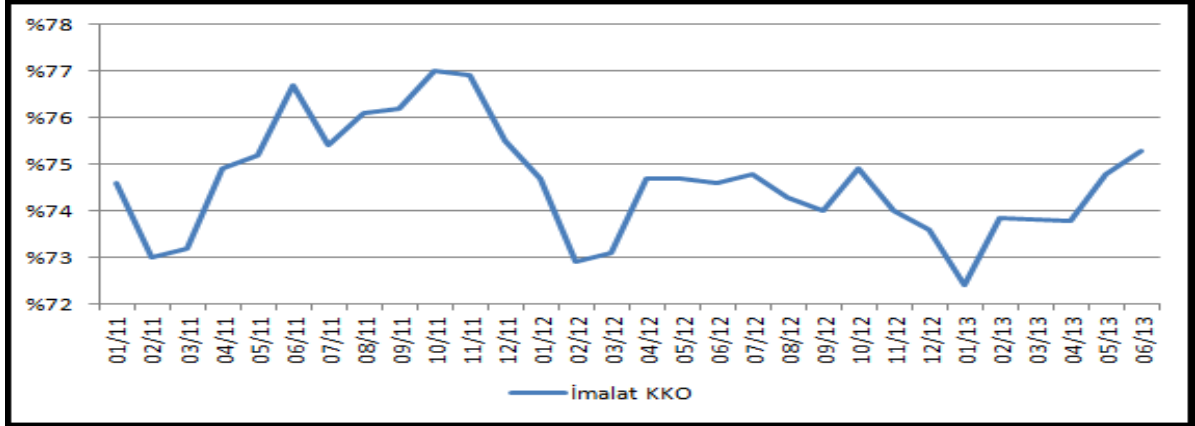
Kaynak: TÜİK

Şekil 2: Sanayi Alt Sektörlerinde İstihdam

İmalat Sanayi

Sanayinin ana itkisi olan imalat sanayiinde faaliyet gösteren firmaların yöneticilerinin TCMB İktisadi Yönelim Anketi’ne verdikleri yanıtlara göre hesaplanan ve yöneticilerin gelecek döneme dair beklentilerini gösteren “İmalat Sanayi Kapasite Kullanım Oranı” (KKO), sanayi üretiminin (aynı dönemde) nasıl şekillendiği hakkında fikir vermektedir. Çünkü kapasite kullanım oranı ile sanayi üretimi arasında aynı yönde seyreden bir ilişki söz konusudur. Bu ilişki işsizlik oranına da ters yönlü bir ilişki olarak yansımaktadır.

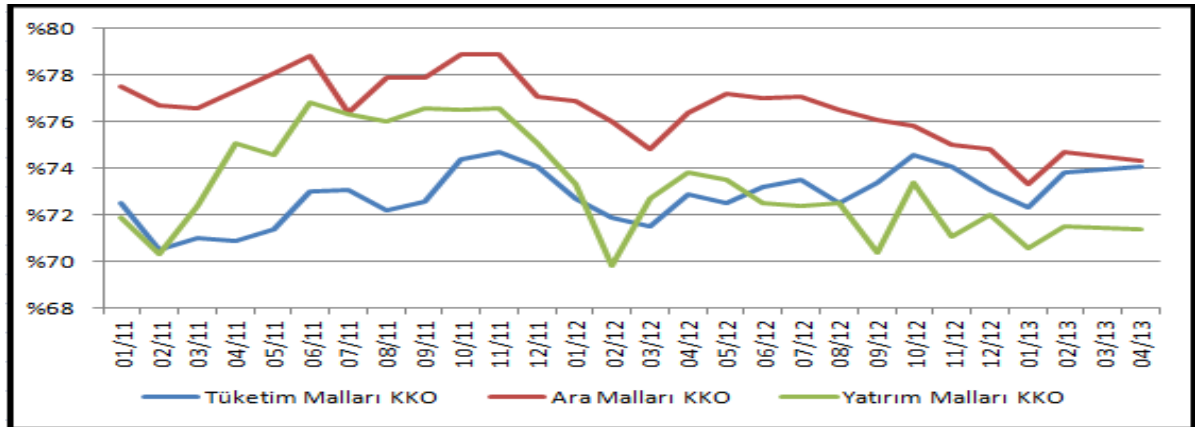
İmalat sanayi kapasite kullanım oranı Nisan döneminde, geçen aya göre 0,5 puanlık bir yükselişle %75,3 seviyesinde gerçekleşmiştir. Bu oran, geçen yılın aynı dönemine göre ise 0,6 puanlık bir artışa işaret etmektedir. İmalat sanayi kapasite kullanım oranları, 2012'nin başından itibaren önceki yılın aynı dönemine ait değerin altında seyretmekteydi. Mart dönemi itibariyle, sanayideki istihdamda görülen kararlı artışın kapasite kullanım oranlarını da pozitif yönde etkilediği görülmektedir. Sanayicilerin gelecek döneme ait beklentilerinin olumlu yönde geliştiğini gösteren bu artış, sanayideki sınırlı toparlanmanın artarak devam edebileceğini düşündürmektedir.

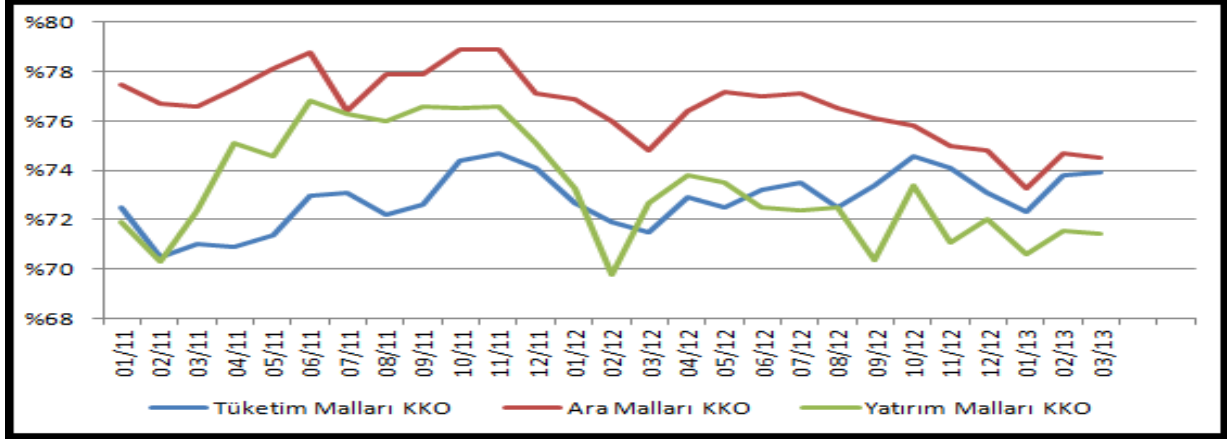


Kaynak: TCMB

Şekil 3: İmalat Sanayiinde Kapasite Kullanım Oranları

İmalat sanayiinin alt ana dallarını oluşturan tüketim malları, ara malları ve yatırım malları sektörleri için kapasite kullanım oranları, Şekil 4'te gösterilmiştir.



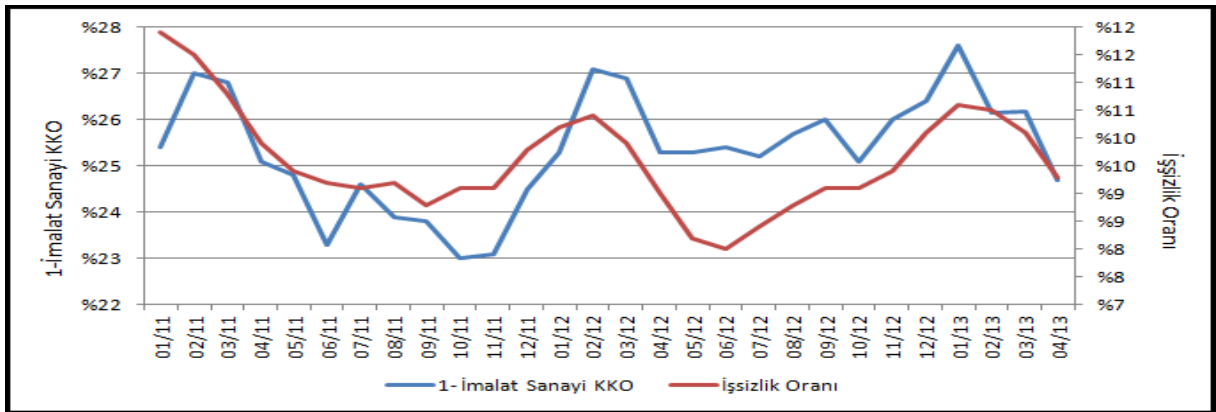


Kaynak: TCMB

Şekil 4: İmalat Sanayi Alt Sektörlerinde Kapasite Kullanım Oranı

İmalat sanayi kapasite kullanım oranlarındaki olumlu seyir, imalat sanayiinin ana-alt sektörlerinde de devam etmektedir. Tüketim malları kapasite kullanım oranında bir önceki aya göre 0,1 puanlık artış, geçen yılın aynı dönemine göre ise 0,4 puanlık düşüş gözlenmiştir. Yatırım malları kapasite kullanım oranında Mart dönemine göre 0,7 ve geçen yılın aynı dönemine göre 1,6 puanlık artışlar söz konusudur. Ara mallarında ise geçen aya göre 0,5, geçen yılın aynı dönemine göre ise 0,8 puanlık artışlar gerçekleşmiştir.

Kapasite kullanım oranı, ekonomideki kaynakların tam istihdamına ne kadar yaklaşıldığını ve potansiyelin ne kadarının kullanıldığını göstermektedir. Tam kapasiteye olan uzaklık ile işsizlik arasında gözle görülen ve kayda değer bir ilişki vardır. İmalat sektöründeki bu ilişki Şekil 5'te verilmiştir ve iki değer arasındaki paralellik şekilde de görülmektedir.



Kaynak: TÜİK ve TCMB

Şekil 5: İmalat Sanayinde Kapasite Kullanım Oranı ile İşsizlik Oranı Arasındaki İlişki

Sonuç

Sanayideki toparlanma beklentisi güçlenmektedir.

Kurumsal olmayan nüfus (+15 yaş), bir önceki yılın aynı dönemine göre, 1,6 puanlık artışla 55 milyon 406 bin kişiye ulaşmıştır. Buna karşılık işgücündeki artış, nüfustaki artış oranını aşmış ve bir önceki yılın aynı dönemine göre %4,7 oranında gerçekleşmiştir. İşgücündeki artışın nüfus artışının çok üzerinde olmasının altında yatan en önemli sebep, işgücüne katılım oranlarındaki artışlardır. Toplam işgücüne katılım oranı (İKO), bir önceki yılın aynı dönemine göre 1,5 puanlık artışla, %51,1 olarak gerçekleşmiştir. İşgücüne katılım erkeklerde; bir önceki yılın aynı dönemine göre bir puanlık artışla %71,6; kadınlarda ise, bir önceki yılın aynı dönemine göre, iki puanlık artışla %31,2 olarak gerçekleşmiştir.

İşgücündeki artış, kurumsal olmayan nüfustaki artışı aşarken; Mart dönemine kıyasla, istihdamdaki artışın gerisinde kalmıştır. Mart dönemine göre işgücünde 2, istihdamda ise 2,8 puanlık artışlar gözlenmiştir. Bu da işsizlik oranına 0,8 puanlık bir düşüş olarak yansımış ve Mart döneminde 10,1 olarak gerçekleşen işsizlik oranı, Nisan döneminde 9,3'e düşmüştür. Bunun yanında, bir önceki yılın aynı dönemine göre, istihdamdaki artış işgücündeki artışın gerisinde kalmış ve işsizlikte bir önceki yıla kıyasla artış görülmüştür. 2012 yılının Nisan döneminde %9 olarak gerçekleşen işsizlik oranı, %9,3'e çıkmıştır. Bu değişim, işsiz sayısına ise 216 bin kişilik bir artış olarak yansımıştır.

İstihdamın sektörel dağılımı incelendiğinde ise; hizmetler sektörünün toplam istihdam içindeki payının %49,9, tarımın payının %23,6, sanayinin payının %19,6 ve inşaatın payının %7 olduğu görülmektedir. Bir önceki yılın aynı dönemine göre, inşaat ve hizmetler sektörlerinin payında 0,4, sanayi sektörünün payında 0,1 puanlık artışlar gözlenirken, tarımında 0,8 puanlık bir düşüş gerçekleşmiştir. Ancak, bu düşüşe rağmen tarımın toplam istihdam içindeki payının halen sanayininkinden büyük olması dikkat çekmektedir.